



БАРЬЕР Evolution OSMO M

Руководство по эксплуатации

Благодарим вас

за выбор **БАРЬЕР Evolution OSMO M**

Теперь вы будете получать чистую, вкусную и полезную воду
на протяжении многих лет.



Водоочиститель предназначен для доочистки питьевой водопроводной воды из систем централизованного водоснабжения.

ВНИМАНИЕ! При установке водоочистителя вне систем централизованного водоснабжения (загородные дома, коттеджи) рекомендуется предварительно сделать анализ исходной воды и связаться со специалистами Центра водоподготовки БАРЬЕР по телефону горячей линии 8 800 100 100 7 или оставить заявку на сайте barrer.ru для консультации и подбора дополнительной системы водоподготовки.



Производительность *, л/сутки ≤ 2 270

Минерализация кальцием, магнием и кремнием +

Кран для чистой воды 1
двухрычажный, шт.



Один рычаг — для очищенной воды.



Второй рычаг — для обогащенной минералами воды.

* Полупроницаемая мембрана обратного осмоса осуществляет очистку воды под высоким давлением через проводящие каналы, диаметр которых в десять миллионов раз меньше миллиметра. Как известно, любой материал при нагревании расширяется, а при охлаждении сжимается. Учитывая сверхмалый размер проводящих каналов, производительность мембраны очень сильно зависит от температуры исходной воды. Указанная в технических характеристиках производительность соответствует температуре воды +25 °С. При увеличении/снижении температуры воды на каждые +5 °С производительность мембраны увеличивается/снижается на 20%.



ПОЛИКАРБОН 2-В-1

Осуществляет одновременную механическую и сорбционную очистку. Защищает от хлора и нерастворимых частиц.

РЕСУРС: 10 000 литров.

Рекомендуемая частота замены — 1 раз в 3–6 месяцев.



RO 600

Обратноосмотическая мембрана пропускает только молекулы воды, задерживая всевозможные примеси.

РЕСУРС: 18 000 литров.

Рекомендуемая частота замены — 1 раз в 12–18 месяцев.



КАРБОМИНЕРАЛ

Обогащает воду полезными минералами — магнием, кальцием и кремнием. Возвращает воду к физиологически полноценному состоянию послеочистки (обессоливания) обратным осмосом.

РЕСУРС: 1 000 литров.

Рекомендуемая замена — 1 раз в 1–3 месяца.

Концентрация кальция в минерализованной воде (мг/л) — 15,0–30,0

Концентрация магния в минерализованной воде (мг/л) — 1,0–5,0

Концентрация кремния в минерализованной воде (мг/л) — 1,0–15,0

Концентрация гидрокарбонатов в минерализованной воде (мг/л) — 30,0–80,0

pH минерализованной воды — 6,5–8,5

Технические характеристики



0,5 – 4 атм

Рабочее давление воды.



1,6 л/мин*

Производительность.



18 000 л**

Максимальный ресурс фильтроэлемента
БАРЬЕР Evolution RO 600.

120 Вт



Мощность насоса.



5 А

Потребляемый ток.

384x324x111

В×Ш×Г

мм

Габаритные размеры.



**11
кг**

БАРЬЕР
Evolution
OSMO M

Вес нетто.

* В начале ресурса, при температуре воды 25°C.

** Ресурс может отличаться от указанного в зависимости от качества исходной воды.

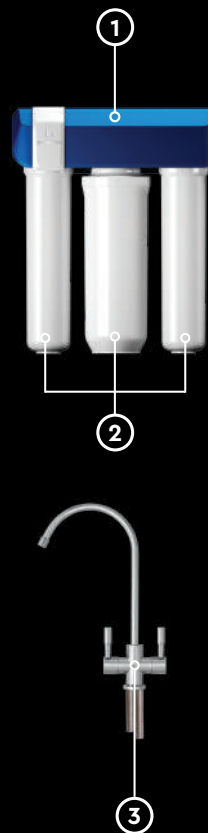
Мембрана



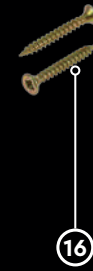
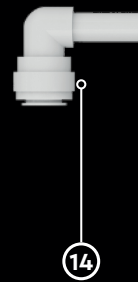
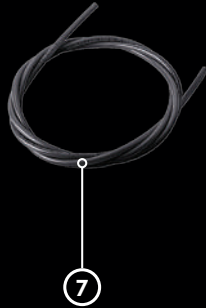
Основной элемент водоочистителя — обратноосмотическая мембрана. Она очищает воду от примесей на молекулярном уровне, пропуская ее под давлением через мельчайшие поры. Стабильная и эффективная очистка в бытовых условиях от таких трудноудаляемых примесей, как тяжелые металлы, фториды, соли жесткости, нитраты и нитриты, а также от бактерий и вирусов, возможна только при использовании обратноосмотической мембраны.

Комплектующие

1	Блок фильтра	1 шт.
2	Комплект картриджей	1 шт.
3	Кран	1 шт.
4	Трубка 1/4" красная	1 шт.
5	Трубка 1/4" белая	2 шт.
6	Трубка 3/8" синяя	2 шт.
7	Трубка 1/4" черная	1 шт.
8	Блок насоса	1 шт.
9	Вентиль-адаптер	1 шт.
10	Хомут дренажный	1 шт.
11	Фитинг угловой 3/8" x 1/4"	1 шт.
12	Фитинг угловой 1/4"	1 шт.
13	Фитинг тройник с трубкой 40 мм	1 шт.
14	Фитинг угловой 3/8"	2 шт.
15	Руководство по эксплуатации	1 шт.
16	Саморезы	2 шт.
17	Шаблон крепления фильтра	1 шт.



В комплектацию водоочистителя входит все необходимое для быстрой установки и начала работы.





- G** Накладка
- H** Прокладка резиновая
- J** Прокладка резиновая нижняя
- K** Шайба стальная
- L** Гайка
- M** Фитинг

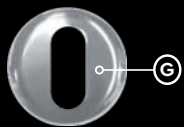
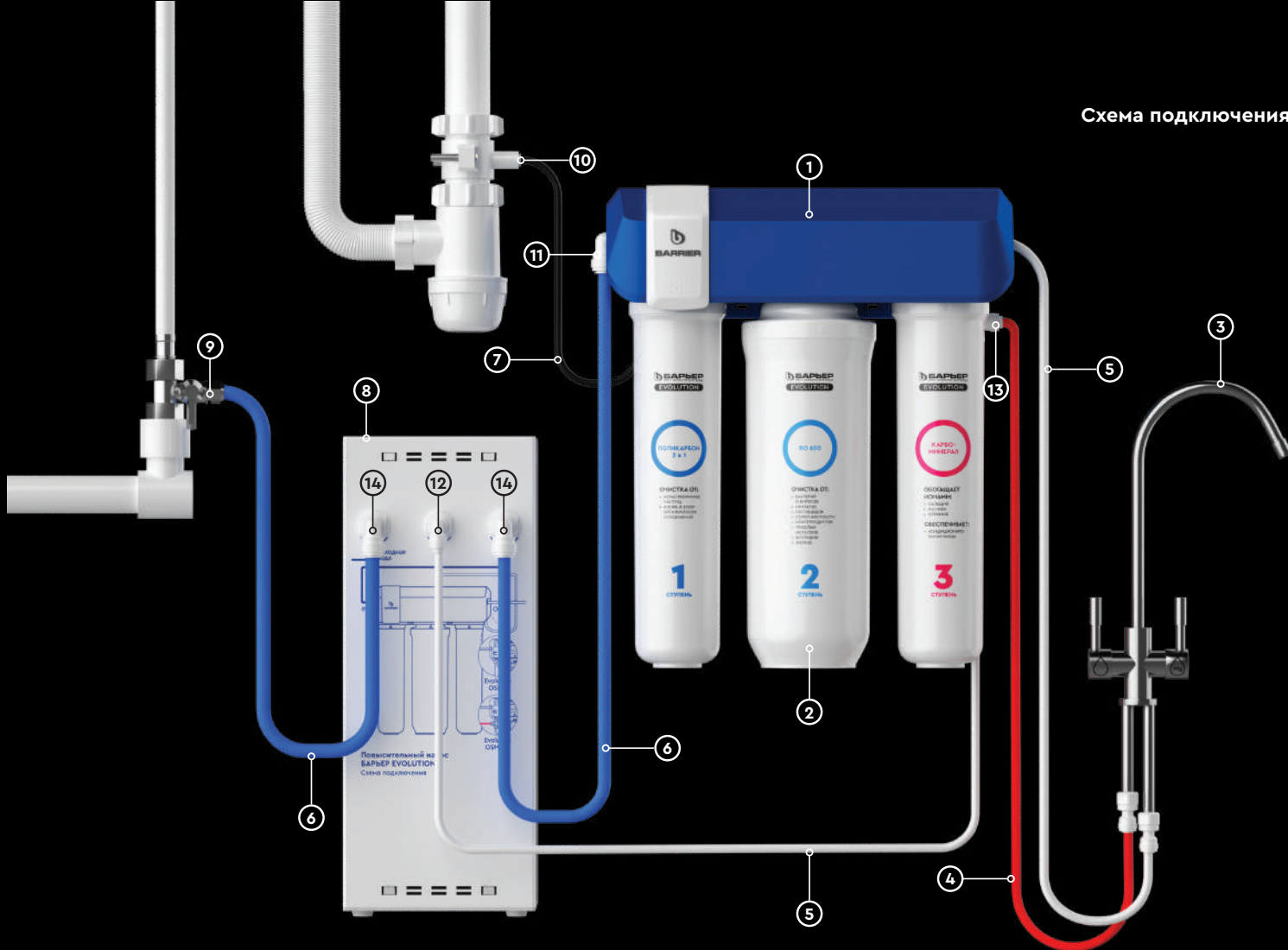
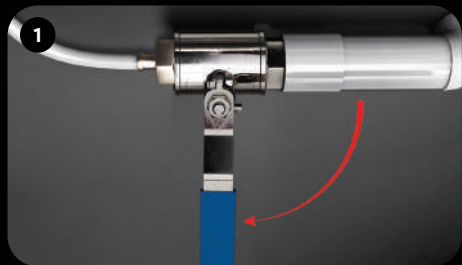


Схема подключения





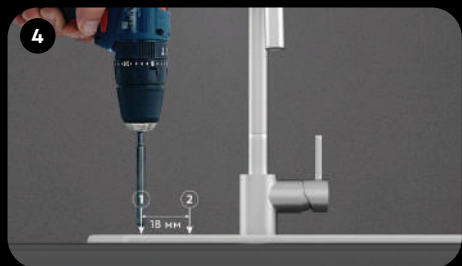
Перекройте воду.



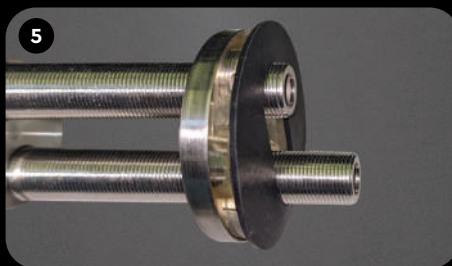
Откройте кран холодной воды на смесителе, чтобы сбросить давление в трубе. Затем закройте кран.



Выберите место для установки крана.



Просверлите 2 отверстия на расстоянии 18 мм от центра каждого из отверстий сверлом диаметром 12 мм.



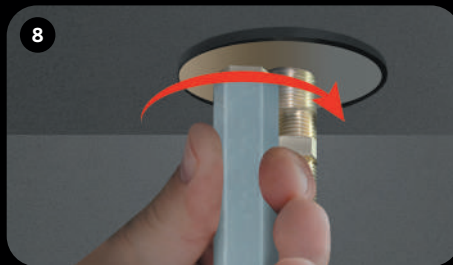
Наденьте на кран накладку и резиновую прокладку.



Установите кран в отверстие.



7
Наденьте на кран нижнюю прокладку, стопорную шайбу и гайки. Короткий резьбовой хвостовик крана предназначен для подключения очищенной осмосом воды, длинный – для минерализованной.



8
Закрепите кран на мойке при помощи ключа на 14 мм.



9
Убедитесь в наличии кольца-прокладки внутри фитингов и закрепите их на кране. Не рекомендуется использовать ключ.



10
Пользуясь рожковым ключом на 24 мм, отсоедините шланг холодной воды от крана.



11
Установите вентиль-адаптер для врезки в водопровод.



12
Открутите от крана гайку для трубки. Наденьте гайку на синюю трубку. С усилием натяните трубку на штуцер шарового вентиля до упора и закрутите гайку.



Используя сверло диаметром 8 мм, просверлите отверстие для врезки в канализацию на вертикальном участке сливной трубы между раковиной и сифоном.



Наклейте прокладку на внутреннюю сторону скобы дренажного хомута с фитингом. Закрепите скобу с прокладкой таким образом, чтобы отверстие в сливной трубе совпало с отверстием хомута.



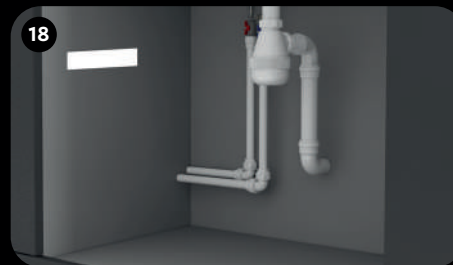
Установите вторую скобу и равномерно затяните крепежные болты так, чтобы они располагались параллельно друг другу.



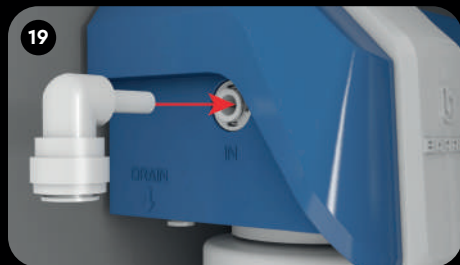
Вставьте черную трубку на 17 мм в фитинг дренажного хомута.



Выберите место для фильтра на расстоянии не более 1 метра до точки подключения воды и на высоте более 40 см от пола.



Наклейте шаблон в выбранном для фильтра месте и вкрутите саморезы.



19

Возьмите из комплекта угловой фитинг 3/8" на 1/4" (пункт 11 раздела «Комплектующие»), вставьте в блок фильтра, где написано IN.



20

Возьмите из комплекта фитинг-тройник с трубкой 40 мм, вставьте в блок фильтра, где написано TANK.



21

Повесьте на саморезы блок фильтра.



22

Установите фильтроэлементы слева направо 1,2,3. Вставьте каждый картридж в корпус и поверните на 90 градусов по часовой стрелке.



23

Свободный конец чёрной трубки подключите к блоку фильтра, где написано DRAIN.

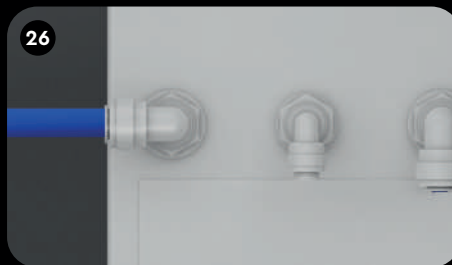


24

Расположите блок насоса рядом с фильтром.



Вставьте угловой фитинг на 1/4" (пункт 12 раздела «Комплектующие») и фитинги на 3/8" 2 шт. (пункт 14 раздела «Комплектующие») в гнезда насосного блока согласно рисунку.



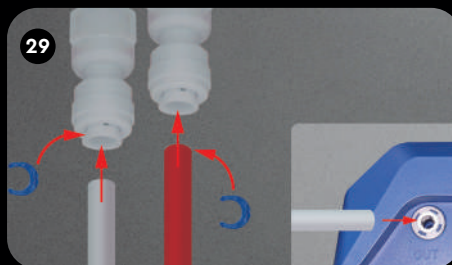
Свободный конец синей трубки, ранее подключенной к шаровому вентилю, подключите к фитингу насосного блока (Исходная вода) согласно рисунку.



Вставьте белую трубку в установленный фитинг-тройник снизу, далее подключите к фитингу насосного блока расположенному по центру.



Вторую синюю трубку вставьте в угловой фитинг блока фильтра, где написано IN, далее подключите к свободному фитингу насосного блока.



Подключите систему к крану чистой воды. Для этого в комплекте идут белая и красная трубки. Один конец белой трубки вставьте в фитинг, установленный на длинный резьбовой хвостовик крана (минерализованная вода), предварительно сняв стопорную клипсу. Зафиксируйте трубку стопорной клипсой. Подключите к блоку фильтра, где написано OUT.



Один конец красной трубки вставьте во второй фитинг крана (предварительно снимите стопорную клипсу). Зафиксируйте трубку стопорной клипсой. Подключите к фитинг-тройнику сбоку.

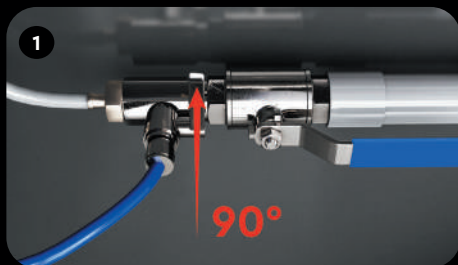
Проверка и начало работы водоочистителя

- Откройте кран чистой воды.
- Откройте вентиль холодной воды на входе в квартиру.
- Подсоедините сетевой адаптер к насосному блоку и подключите к электрической сети.
- Подайте воду на водоочиститель, открыв шаровой вентиль на водопроводной трубе.
- Водоочиститель начнет заполняться водой, включится насос, повышающий давление.
- Подождите несколько минут, пока из крана не начнет течь вода. Для полного вытеснения воздуха из водоочистителя и промывки фильтрующих элементов дайте ему поработать в течение 5 минут.
- Перекройте кран для чистой воды. При этом автоматически отключится повысительный насос.
- Убедитесь в отсутствии протечек в системе.
- Водоочиститель необходимо промыть перед использованием. Откройте кран чистой воды. Дайте ему непрерывно работать в течение 60 минут.
- Во время первой недели эксплуатации ежедневно проверяйте водоочиститель на предмет обнаружения протечек. По мере необходимости подтяните соединения.

Замена фильтроэлементов

ВНИМАНИЕ!

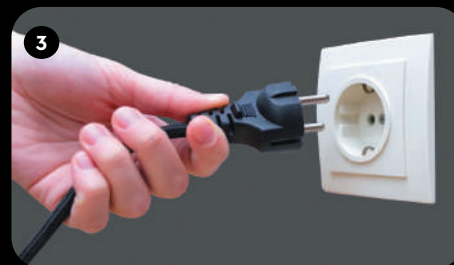
При замене используйте только соответствующие сменные фильтроэлементы серии Evolution. Несоблюдение этого требования может привести к изменению функциональных возможностей и технических характеристик водоочистителя.



1 Поверните ручку шарового вентиля.



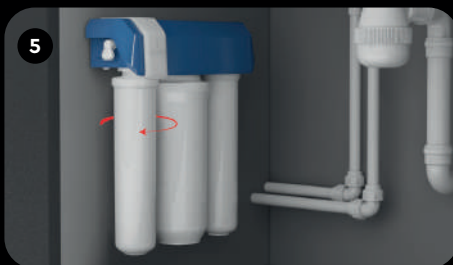
2 Откройте кран чистой воды, подождите пока стечет вода. Закройте кран.



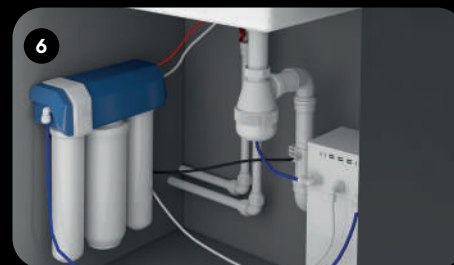
3 Отключите электропитание повысительного насосного блока.



4 Поверните фильтроэлемент против часовой стрелки и отсоедините его от блока фильтра.



5 Вставьте новый фильтроэлемент в блок фильтра и поверните по часовой стрелке.



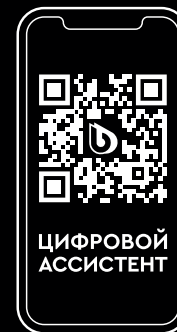
6 Инструкцию по проверке и началу работы водоочистителя см. на странице 17.

Рекомендации

- При превышении максимально допустимого значения давления (7 атм), предписанного изготовителем, установка редуктора понижения давления является обязательной. В противном случае производитель не несет ответственности за повреждения устройства.
- Ни в коем случае не храните фильтроэлементы при отрицательных температурах. Не следует хранить фильтроэлементы с пахучими веществами. Категорически запрещается хранить фильтроэлементы вблизи токсичных веществ.
- Не допускайте натяжения или перегиба пластиковых трубок. Не допускается эксплуатация водоочистителя в непосредственной близости от отопительных и нагревательных устройств. Не допускайте прилегания элементов водоочистителя к трубам горячего водоснабжения.
- Перед установкой водоочистителя вне систем централизованного питьевого водоснабжения (коттеджных поселках, загородных домах и т.д.) мы настоятельно рекомендуем сделать анализ воды и обратиться в службу технической поддержки за консультацией.
- При перерывах в работе более 2-х дней перекройте шаровой вентиль на входе в водоочиститель. Перед использованием фильтра необходимо его промыть, для этого откройте кран чистой воды и слейте воду в течении 15 минут.

Напоминание о замене

БАРЬЕР — это удобно. Больше не нужно помнить, когда вы установили фильтр. Скачайте по QR-коду приложение, оно станет вашим надежным и незаменимым помощником. Приложение своевременно напомнит о ресурсе картриджа, подберет необходимые для замены фильтры, а интуитивно понятный интерфейс поможет купить их за пару кликов. А еще это отличная возможность экономить! Используйте приложение и получите дополнительную скидку для покупки фильтроэлементов.



Неисправность	Возможная причина	Способы устранения
При открытом кране вода не течет.	Закрит или открыт не полностью шаровой вентиль на входе в водоочиститель.	Откройте шаровой вентиль.
Протечка между фильтроэлементом и блоком фильтра предварительной очистки.	Повреждено или смещено уплотнительное кольцо колбы фильтроэлемента.	Отключите подачу воды в водоочиститель. Извлеките и осмотрите фильтроэлемент. При необходимости поправьте уплотнительное кольцо или обратитесь в сервисную службы для замены уплотнительного кольца.
	На уплотнительное кольцо колбы фильтроэлемента попала механическая частица.	Отключите подачу воды в водоочиститель. Извлеките и осмотрите фильтроэлемент. Протрите уплотнительное кольцо сухой тряпкой.
	Фильтроэлемент установлен неправильно.	Убедитесь, что треугольный указатель, расположенный в верхней части фильтроэлемента, и аналогичный указатель на держателе фильтроэлемента совмещены. В противном случае переустановите фильтроэлемент.
Протечка в месте соединения фитинга.	Неправильно установлена пластиковая трубка.	Извлеките трубку из фитинга. Сделайте отметку маркером 15 – 17 мм от края. Вставьте трубку до упора до отметки.
	На уплотнительное кольцо фитинга попала механическая частица.	Извлеките трубку из фитинга. Вытащите цангу из корпуса фитинга. Аккуратно удалите пинцетом посторонние частицы с уплотнительного кольца. Восстановите соединение.
	Повреждено уплотнительное кольцо фитинга.	Обратитесь в сервисную службу БАРЬЕР для замены уплотнительного кольца фитинга.
Плохое качество очистки воды.	Отработан ресурс 2-й ступени.	Замените фильтроэлемент.
Высокий показатель уровня соледержания очищенной воды.	Модуль обратноосмотической мембраны поврежден.	Замените фильтроэлемент второй ступени.

Неисправность	Возможная причина	Способы устранения
Слабый напор/ отсутствие напора воды из крана чистой воды.	Отработан ресурс фильтроэлемента 1-й и/или 3-й ступени.	Замените фильтроэлемент(ы).
	Модуль обратноосмотической мембраны загрязнен.	Замените фильтроэлемент.
Шумит водоочиститель (автопереключатель)	Ресурс мембраны закончился.	Замените вторую ступень.
	Неисправность автопереключателя.	Замените автопереключатель.
Насос не отключается после прекращения забора очищенной воды.	Не срабатывает клапан высокого давления. Вышел из строя диафрагменный контур насоса.	Требуется регулировка или замена клапана. Требуется ремонт или замена насоса. Свяжитесь со службой технической поддержки.
Насос не работает.	Нет электричества. Неисправен сетевой адаптер. Неисправен клапан низкого давления. Неисправен электромотор насоса.	Убедитесь, что вилка электрокабеля надежно вставлена в розетку. Для проверки работоспособности розетки воспользуйтесь лампой-переноской или вызовите электрика. Для проверки исправности сетевого адаптера, клапана и электромотора необходимо иметь навыки использования тестера. Рекомендуется обратиться в службу технической поддержки.
Насос периодически включается при закрытом кране для чистой воды.	Не работает обратный клапан.	Замените обратный клапан.

- 1 Суды жабыңыз.
 - 2 Қрандағы суық су шүмегін ашыңыз, құбырдағы қысымды босату үшін. Содан кейін кран- ды жабыңыз.
 - 3 Шүмекті орнатуға арналған жерді табыңыз.
 - 4 Диаметрі 12 мм бұрғылау арқылы таза су шүмегіне тесік бұрғылаңыз.
 - 5 Қаптаманы және резеңке тығыздағышты шүмекке кигізіңіз.
 - 6 Шүмекті саңылауға орнатыңыз.
 - 7 Қранға пластикалық шайбаны, құлыптау шай. Шүмекті шұңғылшаға 14 мм кілтпен бекітіңіз. басын және гайканы салыңыз.
 - 8 Шүмекті шұңғылшаға 14 мм кілтпен бекітіңіз.
 - 9 Ішінде тығыздағыш сақинаның бар екеніне көз жеткізіңіз арматура және оларды қранға бекітіңіз. Кілтті пайдалану ұсынылмайды.
 - 10 24 мм мүйізше кілтін пайдаланып, суық су құбыршегін шүмектен ажыратыңыз.
 - 11 Кірістіру үшін клапан адаптерін орнатыңыз су құбырына.
 - 12 Түтікке арналған сомынды шүмектен бұрап алыңыз. Сомынды көк түтікке кигізіңіз. Түтікті шарлы шұраға күшпен тартып кигізіңіз және сомынды бұраңыз.
 - 13 Диаметрі 8 мм бұрғылауды пайдаланып, раковина мен сифон арасындағы су төгетін құбырдың тік бөлігінде көрізге тесік бұрғылаңыз.
 - 14 Су төгетін қысқыш кронштейннің ішкі жағындағы тығыздағышты фитингпен бекітіңіз. Тіректі бекітіңіз саңылау кіретіндей тығыздағышпен су төгетін құбыр қысқыштың тесігімен сәйкес келді.
 - 15 Екінші қапсырманы орнатыңыз және бекіту болттарын екі қапсырма болатындай етіп біркелкі қатайтыңыз олар бірбіріне параллель орналасқан.
 - 16 Қара түтікті 17 мм дренажды қысқыш арматурасына салыңыз.
 - 17 Сүзгі үшін суды қосу нүктесіне дейін 1 метрден аспайтын қашықтықта және еденнен 40 см асатын биіктікте орын таңдаңыз.
 - 18 Үлгіні сүзгі үшін таңдалған жерге жабыстырыңыз және бұраншегелерді бұрап салыңыз.
 - 19 Бұран шегелерге сүзгі блогын іліп қойыңыз.
 - 20 Сүзгі элементтерін солдан оңға қарай орнатыңыз — 1,2,3. Әр картриджді корпусқа салыңыз және сағат тілімен 90 градусқа бұраңыз.
 - 21 Жиынтықтан 3/8 дюймдік бұрыштық фитингті алыңыз (Керек-жарақтар бөлімінің 11-тармағы), оны IN деп жазылған сүзгі блогына салыңыз.
 - 22 Жинақтан 40 мм түтігі бар фитингті алыңыз және оны TANK деп жазылған сүзгі блогына салыңыз.
 - 23 Қара пластикалық түтіктің бос ұшы сүзгі блогының фитингіне салыңыз, онда олбірақ DRAIN.
 - 24 Сорғы жинағын сүзгінің жанына қойыңыз.
 - 25 1/4" бұрыштық фитингті (Керек-жарақтар бөлімінің 12-тармағы) және 3/8" фитингтерді салыңыз 2 дана (Керек-жарақтар бөлімінің 14 тармағы) суретке сәйкес сорғы блогының розеткаларына салыңыз.
 - 26 Шар клапанына бұрын жалғанған көк түтіктің бос ұшын диаграммаға сәйкес сорғы блогының фитингіне (Су көзі) қосыңыз.
 - 27 Екінші көк түтікті сүзгі блогының бұрыштық фитингіне салыңыз, онда IN деп жазылған, содан кейін оны схемаға сәйкес сорғы блогына қосыңыз.
 - 28 Ақ түтікті төменнен бұрын орнатылған тройник фитингіне салыңыз, содан кейін диаграммаға сәйкес сорғы блогына қосыңыз.
 - 29 Жүйені таза су шүмегіне қосыңыз. Осы мақсатта жиынтықта ақ және қызыл түтіктер бар. Ақ түтіктің бір ұшын алдымен құлыптау қыстырғышын алып тастағаннан кейін қранның ұзын бұрандалы шұңқырына орнатылған фитингке (минералды су) салыңыз. Түтікшені бекіткіш қыстырғышпен бекітіңіз. OUT деп жазылған жерде сүзгі блогына қосылыңыз.
- Қызыл түтіктің бір ұшын екінші кран фитингіне салыңыз (алдымен бекіткіш қыстырғышты алыңыз). Түтікшені бекіткіш қыстырғышпен бекітіңіз. Бүйірдегі тройникке жалғаңыз.

Су тазартқыштың жұмысын тексеру және іске қосу

- Таза су шүмегін ашыңыз.
- Пәтерге кіре берістегі суық су клапанын ашыңыз.
- Су тазалағышты электр желісіне қосыңыз.
- Су құбырындағы шар вентилін ашып, су тазартқышқа су беріңіз.
- Шүмегін су ағып бастағанша бірнеше минут күтіңіз. Су тазартқыш пен жуу сүзгілерінен ауаны толығымен шығару үшін элементтері, оны 5 минутқа қалдырыңыз.
- Таза су үшін кранды жабыңыз. Бұл ретте көтергіш сорғы автоматты түрде өшіріледі.
- Жүйеде ағып кетудің жоқтығына көз жеткізіңіз.
- Қолданар алдында су тазартқышты шаю керек. Таза су шүмегін ашыңыз. 60 минут бойы үздіксіз жұмыс істей беріңіз.
- Пайдаланудың бірінші аптасы кезінде күн сайын су тазартқышты ағып кетуді анықтауға тексеріңіз. Қажет болған жағдайда қосылыстарды тартыңыз.

Сүзгі элементтерін ауыстыру

НАЗАР АУДАРЫҢЫЗ!

Ауыстыру кезінде Evolution сериясының сәйкес ауыстыру сүзгі элементтерін ғана пайдаланыңыз. Бұл талапты орындамау өзгеріске әкелуі мүмкін су тазартқыштың функционалдығы мен техникалық сипаттамалары.

- | | |
|---|---|
| 1 Шарлы шұраның тұтқасын бұраңыз. | 4 Сүзгі элементін сағат тіліне қарсы бұраңыз және оны сүзгі бөлігінен ажыратыңыз. |
| 2 Таза су шүмегін ашыңыз, судың ағып кетуін күтіңіз. Шүмекті жабыңыз. | 5 Жаңа сүзгі элементін сүзгі блогына салып, сағат тілімен бұраңыз. |
| 3 Көтергіш сорғының электр қуатын өшіріңіз. | 6 Су тазартқышты тексеру және іске қосу туралы нұсқауларды 23 бетін қараңыз. |

Ұсыныстар

- Дайындаушы белгілеген қысымның рұқсат етілген ең жоғары мәнінен асқан кезде қысымды төмендету редукторын орнату міндетті болып табылады. Әйтпесе, өндіруші құрылғының зақымдануы үшін жауап бермейді.
- Ешқандай жағдайда сүзгі элементтерін теріс температурада сақтамаңыз. Сүзгі элементтерін иісті заттармен бірге сақтауға болмайды. Сүзгі элементтерін улы заттардың жанында сақтауға қатаң тыйым салынады.
- Пластикалық түтіктердің тартылуына немесе бүгілуіне жол бермеңіз. Жылыту және қыздыру құрылғыларына тікелей жақын жерде су тазартқышты пайдалануға жол берілмейді. Су тазартқыш элементтерінің ыстық су құбырларына жабысуына жол бермеңіз.
- Су тазартқышты орталықтандырылған ауыз сумен жабдықтау жүйесінен тыс жерлерде (коттедждік кентер, қала сыртындағы үйлер және т.б.) орнатпас бұрын, біз суды талдауын жасауды және кеңес алу үшін техникалық қолдау қызметіне хабарласуды ұсынамыз.
- Жұмыста 2 күннен астам үзілістер болса, су тазартқыштың кірісіндегі шарикті клапанды жабыңыз. Сүзгіні пайдаланбас бұрын, қажет оны шайыңыз, ол үшін таза судың шүмегін ашып, суды 15 минутқа төгіңіз.

Ақаулық	Ықтимал себебі	Жою әдістері
Шүмек ашық тұрғанда су ақпайды.	Су тазартқыштың кіреберісіндегі шарлы шұра жабық немесе толық ашылмаған.	Шарлы шұраны ашыңыз.
	Жинақтаушы ыдыстың шүмегі жабық немесе толық ашылмаған.	Жинақтауыш шұранын шүмегін ашыңыз.
Сүзгі элементі мен алдын ала тазалау сүзгі блогының арасындағы ағып кету.	Сүзгі элементі колбасының тығыздағыш сақинасы зақымдалған немесе жылтытылған.	Су тазартқышқа су беруді өшіріңіз. Сүзгі элементін шығарып, тексеріңіз. Қажет болса, тығыздағыш сақинаны түзетіңіз немесе тығыздағыш сақинаны ауыстыру үшін сервистік қызметке хабарласыңыз.
	Сүзгі элементінің колбасының тығыздағыш сақинасына механикалық бөлшек түсті.	Су тазартқышқа су беруді өшіріңіз. Сүзгі элементін алыңыз және тексеріңіз. Тығыздағыш сақинаны құрғақ шүберекпен сүртіңіз.
	Сүзгі элементі дұрыс орнатылмаған.	Сүзгі элементінің жоғарғы жағында орналасқан үшбұрышты көрсеткіш пен сүзгі элементінің ұстағышындағы ұқсас көрсеткіш тураланғанына көз жеткізіңіз. Әйтпесе, сүзгі элементін қайта орнатыңыз.
Фитинг қосылған жерде ағып кету.	Пластикалық түтік дұрыс орнатылмаған.	Түтікті фитингтен алыңыз. Шетінен 15 – 17 мм бос жер қалдырып, маркермен белгі қойыңыз. Түтікті белгіге дейін тірелгенше салыңыз.
	Фитингтің тығыздағыш сақинасына механикалық бөлшек түсті.	Түтікті фитингтен алыңыз. Цанганы фитинг корпусынан шығарыңыз. Іскепке тығыздағыш сақинадан бөгде бөлшектерді абайлап алыңыз. Байланысты қалпына келтіріңіз.
	Фитингтің тығыздағыш сақинасы зақымдалған.	Арматураның сақинасын ауыстыру үшін қызмет көрсету тосқауылына хабарласыңыз.
Суды тазарту сапасы нашар.	2-ші дәрежелі ресурс істен шыққан.	Сүзгі элементін ауыстырыңыз.
	Жинақтаушы ыдыс ластанған.	Жүйені жуу бойынша кеңес алу үшін БАРЬЕР сервистік қызметіне хабарласыңыз.

Ақаулық	Ықтимал себебі	Жою әдістері
Тазартылған судың тұз деңгейінің жоғары көрсеткіші.	Кері осмосты мембрана модулі зақымдалған.	Екінші дәрежелі сүзгі элементін ауыстырыңыз.
Таза су шүмегінен судың әлсіз қысымы/қысымы жоқ.	Жинақтаушы ыдыстағы төмен мембрана астындағы қысым.	Ыдыстағы барлық суды төгіп тастаңыз. Сорғымен ауаны мембрана астындағы қуысқа айдаңыз. Қысым 0,25 атм-дан 0,5 атм-ға дейін болуы керек.
	Судың жинақтаушы ыдыс мембранасының астына ағуы.	Жинақтаушы ыдысты ауыстырыңыз.
	Тексеру клапаны жұмыс істемейді.	Тексеру клапанын ауыстырыңыз.
	1-ші және/немесе 3-ші дәрежелі сүзгі элементінің ресурсы істен шықты.	Сүзгі элементін (элементтерін) ауыстырыңыз.
	Кері осмосты мембрана модулі ластанған.	Сүзгі элементін ауыстырыңыз.
Су тазартқыш (автоматты ауыстырып қосқыш) шулайды.	Кіріс судың қысымы төмен.	Осмостың тиімді жұмыс істеуі үшін оңтайлы кіріс қысымы 3,5 атм құрайды. Егер қысым көрсетілгеннен төмен болса, онда қысымды жоғарылататын помпаны орнату керек.
	Алдын ала тазалау сүзгісінің ресурсы аяқталды.	Бірінші сатысын ауыстырыңыз.
	Мембрана ресурсы аяқталды.	Екінші сатысын ауыстырыңыз.
	Автоматты қосқыштың ақаулығы.	Автоматты ауыстырып қосқышты ауыстырыңыз.

Сервисное обслуживание/Сервистік қызмет көрсету

Модель фильтра Сүзгі моделі						
Дата Күні	Дата производства Кассеталардың шығарылған күні	1	2	3	Давление Қысым	Мастер (Фамилия и подпись) Шебер (тегі және қолы)

По истечении срока службы утилизировать как бытовые отходы.
Использованные фильтроэлементы вы также можете сдать на переработку в пункты приема БАРЬЕР.

Қызмет мерзімі аяқталғаннан кейін тұрмыстық қалдықтар ретінде кәдеге жаратыңыз.
Пайдаланылған сүзгі элементтерін БАРЬЕР қабылдау пункттеріне қайта өңдеуге де тапсыруға болады.



Подробная информация
о пунктах приёма БАРЬЕР.
Қабылдау пункттері туралы
толық ақпарат БАРЬЕР.

Гарантия изготовителя/Өндірушінің кепілдігі

Изготовитель гарантирует исправную работу водоочистителя в течение 12 месяцев со дня продажи. Покупатель вправе, при выявлении недостатков в течение гарантийного срока, предъявить изготовителю (продавцу) требования, предусмотренные статьей 18 закона РФ «О защите прав потребителей». Изготовитель освобожден от ответственности на основаниях, предусмотренных в абзаце 2 пункта 6 статьи 18 закона «О защите прав потребителей».

RUS

Хранить при температуре от +5 °С до +40 °С.

Максимальный срок хранения до начала эксплуатации — 2 года с даты изготовления.

Срок службы водоочистителя (без сменных фильтроэлементов) — 5 лет.

Дайындаушы сатылған күннен бастап 12 ай ішінде су тазартқыштың дұрыс жұмыс істеуіне кепілдік береді. Сатып алушы кепілдік мерзімі ішінде кемшіліктерді анықтаған кезде дайындаушыға (сатушыға) Ресей Федерациясының «Тұтынушылардың құқықтарын қорғау туралы» Заңының 18-бабын да көзделген талаптарды қоюға құқылы. Дайындаушы «тұтынушылардың құқықтарын қорғау туралы» Заңының 18-бабы 6-тармағының 2-абзацында көзделген негіздер бойынша жауапкершіліктен босатылды.

KAZ

+5 °С-тан +40 °С-қа дейінгі температурада сақтаңыз.

Пайдалану басталғанға дейінгі ең ұзақ сақтау — дайындалған күнінен бастап 2 жыл ыштың қызмет ету мерзімі (ауыстырылатын сүзгі элементтерінің) — 5 жыл.

Водоочиститель мембранный обратноосмотический бытовой «БАРЬЕР Evolution OSMO M»

ТУ 3697-067-32989981-10

Сделано в России

Изготовитель: АО «БВТ БАРЬЕР РУС» Россия, 142407, Московская область, Богородский городской округ, г. Ногинск, территория Ногинск-Технопарк, д. 2

Тұрмыстық су тазартқышы кері осматикалық «БАРЬЕР Evolution OSMO M»

Ресейде жасалған

Дайындаушы: «БВТ БАРЬЕР РУС» АҚ Ресей, 142407, Мәскеу облысы, Богородский қалалық округі, Ногинск қ., Ногинск-Технопарк аумағы, 2-үй

Қазақстан Республикасындағы ресми өкілі: ЖШС «ТехноGRAD». Кіне тағулар мекенжай бойынша қабылданады: Қазақстан Республикасы, 040462, Алматы облысы, Еңбекшіқазақ ауданы, Шелек с/о, Шелек с., Жібек жолы көш., 28А корпусы. Тел. +7 (727) 346-33-33.



www.barrier.ru

8 800 100 100 7

45.0183.01.20240205

Декларация о соответствии ЕАЭС
N RU Д-РУ.РА09.В.21370/23
Срок действия: с 30.10.2023
до 29.10.2026
Заявитель: АО «БВТ БАРЬЕР РУС».